



# Notas de Lanzamiento

---

Versión 1.23

# Información de Copyright y Publicación

Publicado por:

Helm Operations Software Inc.  
400 - 1208 Wharf St.  
Victoria, BC V8W 3B9  
Canada



Derechos de autor © 2021 por Helm Operations Software Inc.

Todos los derechos reservados. Ninguna parte del contenido de este documento puede reproducirse o transmitirse de ninguna forma ni por ningún medio sin el permiso por escrito del editor.

Diciembre 2021

Versión: 1.23

Revisión: 2

# Contenido

<b>Información de Copyright y Publicación</b> .....	<b>2</b>
<b>La plataforma</b> .....	<b>6</b>
Cambios en los filtros en la pestaña Activos .....	6
Cambios en los filtros en la pestaña Personas .....	6
Número de empleado se muestra en las tarjetas en la pestaña Personas .....	6
Mejoras y correcciones de traducción .....	7
Cultura fue corregida para Idioma .....	7
External traducida para Externa .....	7
Publicado Por .....	7
<b>Helm CONNECT Mantenimiento y Helm CONNECT Conformidad</b> .....	<b>9</b>
Flujo de trabajo mejorado para agregar rastreo de partes .....	9
Gestor de solicitudes de partes .....	10
Permisos para solicitudes de partes y aprobar solicitudes de partes .....	12
Permiso para agregar nuevas partes directamente a las requisiciones .....	13
Permisos para transferir partes o componentes .....	14
Mejor indicación de que se guardará el progreso en listas de verificación y formularios	15
Los elementos fallidos en las categorías de aprobación de formularios pueden generar tareas .....	15
Seleccionar horas de vencimiento específicas para tareas y acciones correctivas .....	16
<b>Helm CONNECT Jobs</b> .....	<b>17</b>
Agregar transacciones manuales a las facturas enviadas .....	17
Permiso para agregar transacciones manuales .....	17
Las reglas que usan "entre" ahora son inclusivas .....	18
Los trabajos permanecen en modo de edición después de guardarlos .....	19
Los números de trabajo se muestran más claramente a bordo .....	19
Opción para excluir fechas vacías en la pestaña Maniobras .....	19

<b>Helm CONNECT Personal</b> .....	<b>20</b>
Botón Aplicar filtros en la pestaña Programar .....	20
Deshabilitar pronóstico de nómina .....	20
Seleccione varios tripulantes o grupos de tripulantes en la pestaña Detalles De La Nómina .....	21
El registro de cambios indica si el cambio de tripulación está activado o desactivado .....	21
Tripulación en Guardia: La tripulación ya no puede confirmar datos futuros .....	22
Tripulación en Guardia: Botones personalizados adicionales para los tipos de trabajo-descanso .....	22
Tripulación en Guardia: Los datos de paginación ya no faltan ocasionalmente el último día .....	22
Tripulación en Guardia: Los nombres de los tripulantes en la ventana Confirmar Tripulación en Guardia ahora se filtran correctamente .....	23
Tripulación en Guardia: Los permisos Notes y Confirm ahora se aplican correctamente .....	23
Nuevos permisos para cambios de tripulación .....	23
Filtrar códigos de ingresos por clase de nómina .....	24
<b>Reportes y Dashboards</b> .....	<b>25</b>
Se agregó el campo Notificaciones de Cambio de Tripulación a varias fuentes de datos .....	25
Cambios en el Dashboard Jobs .....	26
Página Competitor Analysis (Análisis de la Competencia) .....	26
Página Invoicing (Facturando) .....	26
Página Resource Utilization (Utilización de Recursos) .....	27
Períodos de 30, 90, 365 .....	27
Períodos de comparación en gráficos de indicadores de ingresos .....	28
Segmentación de Tipo de Recurso .....	28
Trabajos de los Últimos 30 Días .....	28
Ingresos Netos Últimos 30 días .....	28
Columnas de Porcentaje de Crecimiento de los Últimos 30 Días .....	28

Notas de Lanzamiento: Versión 1.23

Segmentación de órdenes .....	29
<b>Helm CONNECT API .....</b>	<b>30</b>
Actualizar las asignaciones de ingresos a través del punto final Transactions .....	30
Cambios en el punto final Find Tasks .....	30
Solicitud de partes a través del punto final CreateOrUpdatePart .....	30
Cambios en el punto final FindRequisitionLineItems .....	30

## La plataforma

Nuestra "plataforma" es nuestro producto base e incluye las características y funcionalidades compartidas por todos nuestros clientes. Los cambios en nuestra plataforma afectan a todos, independientemente de las líneas de productos o módulos a los que se suscriba. Hicimos los siguientes cambios de plataforma en esta versión.

### Cambios en los filtros en la pestaña Activos

Hicimos los siguientes cambios en los filtros en la pestaña Administración > Activos > Activos:

- Se reemplazó el filtro de Activos con un cuadro de búsqueda llamado Nombre que le permite buscar uno o más activos por nombre o parte de un nombre.
- Se agregó un botón Aplicar filtros. Ahora, después de seleccionar los filtros que desea usar, debe hacer clic en el botón Aplicar filtros o presionar Enter para aplicarlos.

### Cambios en los filtros en la pestaña Personas

Hicimos los siguientes cambios en los filtros en la pestaña Administración > Personas > Personas:

- Se reemplazó el filtro Personas con un cuadro de búsqueda llamado Nombre que le permite buscar una o más personas por nombre o parte de un nombre.
- Se agregaron dos nuevos cuadros de búsqueda: Número de Empleado y Puesto
- Se agregó un botón Aplicar filtros. Ahora, después de seleccionar los filtros que desea usar, debe hacer clic en el botón Aplicar filtros o presionar Enter para aplicarlos.

### Número de empleado se muestra en las tarjetas en la pestaña Personas

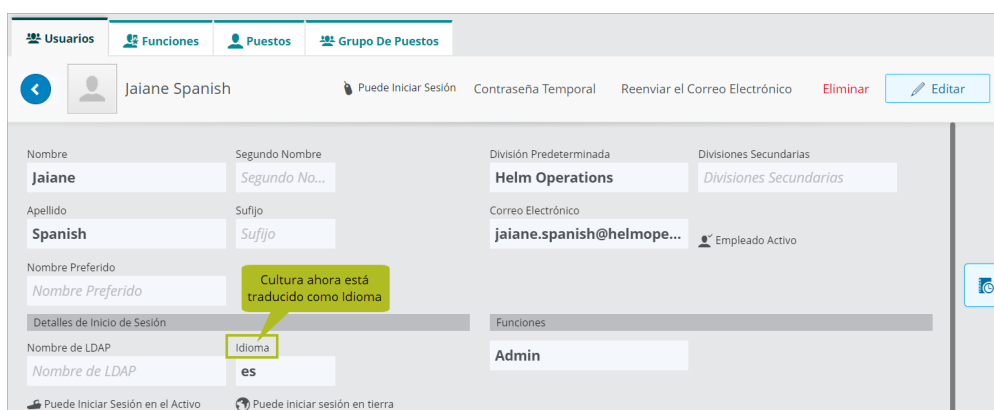
Ahora mostramos el número de empleado de cada persona en la esquina superior derecha de su tarjeta en la pestaña Administración > Personas > Personas. Si una persona no tiene un número de empleado en su perfil, esa área de la tarjeta estará vacía.

## Mejoras y correcciones de traducción

A veces se producen errores al traducir los términos utilizados en Helm CONNECT. En esta versión realizamos las siguientes correcciones y mejoras para mantener la coherencia y facilitar la comprensión de los términos utilizados:

### Cultura fue corregida para Idioma

La palabra Culture en inglés fue traducida por error a Cultura. Este error fue corregido y ahora Cultura está traducida como Idioma.



### External traducida para Externa

En la pestaña Trabajos > Despacho > Maniobras, el Tipo de Nota External que estaba escrito en inglés, en esta versión fue traducida para Externa.

### Publicado Por

En algunos lugares en Helm CONNECT Publicado Por podría aparecer como Contabilizado Por. Ahora para tener más consistencia, en todos los lugares se verá Publicado Por, como en el ejemplo abajo.

## Notas de Lanzamiento: Versión 1.23

Registrar una nueva tarea

Tarea Partes Usadas Programar 0 Notas Mas

Vencimiento Programada  
[ ] Seleccione un Hora

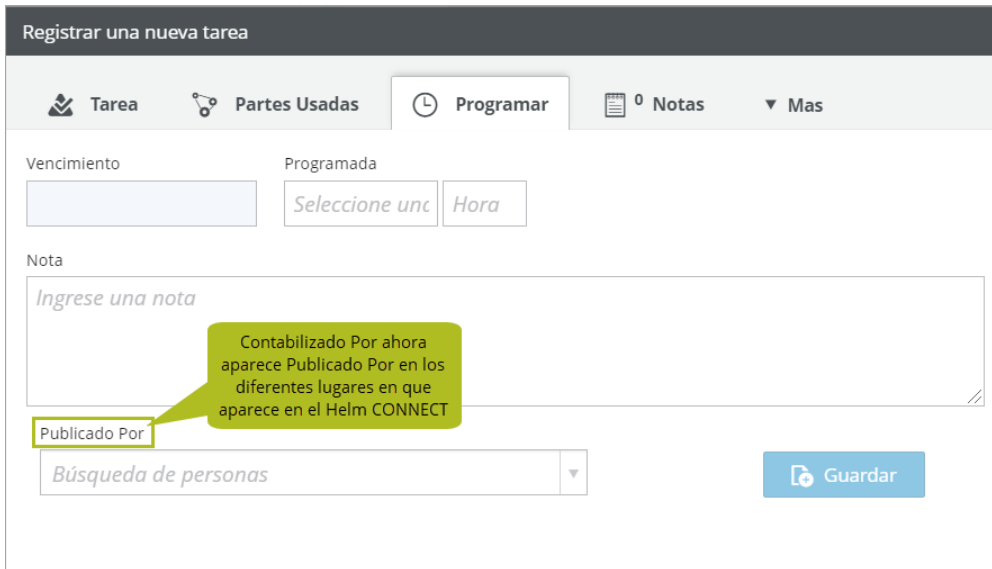
Nota  
Ingrese una nota

Publicado Por

Búsqueda de personas

Guardar

Contabilizado Por ahora aparece Publicado Por en los diferentes lugares en que aparece en el Helm CONNECT

The image shows a web interface for creating a task. At the top, there's a dark header with the title 'Registrar una nueva tarea'. Below it is a navigation bar with icons and labels for 'Tarea', 'Partes Usadas', 'Programar', '0 Notas', and 'Mas'. The main form area has a 'Vencimiento' field and a 'Programada' section with a dropdown and a 'Hora' field. A large text area for 'Nota' contains the placeholder 'Ingrese una nota'. Below this is a dropdown menu for 'Publicado Por' and a search field for 'Búsqueda de personas'. A blue 'Guardar' button is on the right. A yellow callout box points to the 'Publicado Por' dropdown, containing the text: 'Contabilizado Por ahora aparece Publicado Por en los diferentes lugares en que aparece en el Helm CONNECT'.



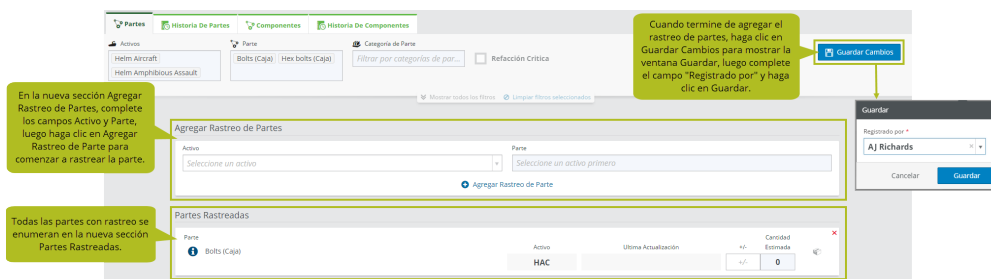
# Helm CONNECT Mantenimiento y Helm CONNECT Conformidad

Hemos realizado los siguientes cambios en Helm CONNECT Mantenimiento y Helm CONNECT Conformidad en esta versión.

## Flujo de trabajo mejorado para agregar rastreo de partes

Los clientes de Mantenimiento que también se suscriben al módulo Inventario notarán las siguientes mejoras en el flujo de trabajo para agregar rastreo de partes:

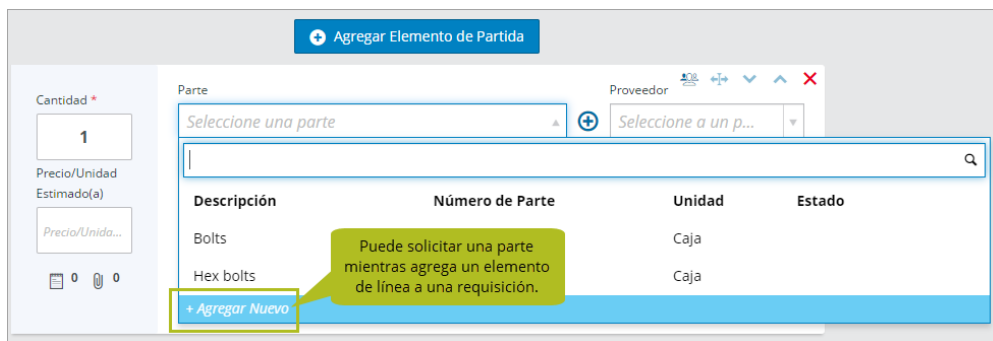
- **Nueva sección Agregar Rastreo de Partes:** Reemplazamos la ventana Agregar Rastreo de Partes con una sección Agregar Rastreo de Partes. En las pestañas Abordo > Inventario > Partes e Inventario > Inventario > Partes, cuando haga clic en Editar, ya no hará clic en Agregar Rastreo de Partes para mostrar la ventana Agregar Rastreo de Partes. En su lugar, completará los campos Activo y Parte en la nueva sección Agregar Rastreo de Partes, luego hará clic en Agregar Rastreo de Parte para comenzar a rastrear la parte.
- **Nueva sección Partes Rastreadas:** Todas las partes con rastreo ahora se enumeran en una nueva sección de Partes Rastreadas, directamente debajo de la sección Agregar Rastreo de Partes.
- **Nuevas ubicaciones para el campo Registrado por y el botón Guardar:** Anteriormente, los botones Registrado por y Guardar estaban ubicados directamente encima de la lista de partes rastreadas. Cambiamos el nombre del botón Guardar a Guardar Cambios y lo movimos a la esquina superior derecha de la pestaña. Ahora, cuando termine de agregar el rastreo de partes, haga clic en Guardar Cambios para mostrar la ventana Guardar, luego complete el campo Registrado por y haga clic en Guardar.



## Gestor de solicitudes de partes

Para nuestros clientes de Mantenimiento, presentamos un nuevo gestor de solicitudes de partes. Los usuarios pueden solicitar las partes que necesitan para completar su trabajo sin interrupciones, pero esas partes no se agregarán a la lista maestra de partes de su empresa hasta que hayan sido revisadas y aprobadas.

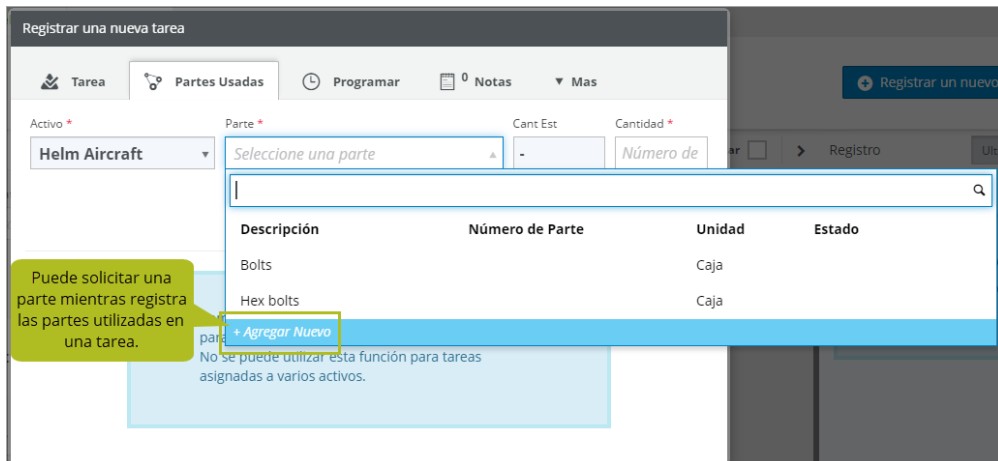
Los usuarios pueden solicitar partes mientras agregan o editan elementos de línea en requisiciones. El estado de un elemento de línea no se puede actualizar para OC Emitida, Recibido en el Activo, Cerrado o Cancelado a menos que se haya aprobado una parte solicitada. Del mismo modo, el estado de una requisición no se puede actualizar para OC Emitida, Recibido en el Activo, Cerrado o Cancelado a menos que se hayan abordado todas las solicitudes de partes.



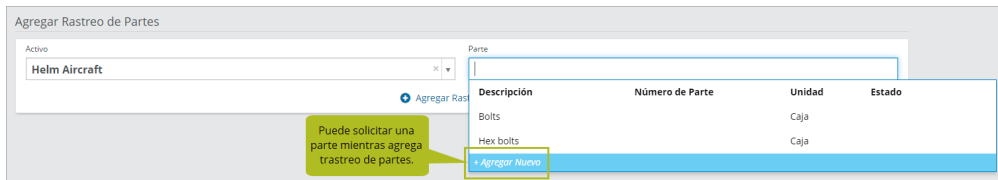
Si su empresa se suscribe al módulo Inventario, los usuarios también pueden solicitar partes mientras realizan los siguientes flujos de trabajo:

- Mientras registra las partes utilizadas en una tarea. La parte solicitada debe aprobarse antes de que se pueda finalizar la tarea.

## Notas de Lanzamiento: Versión 1.23

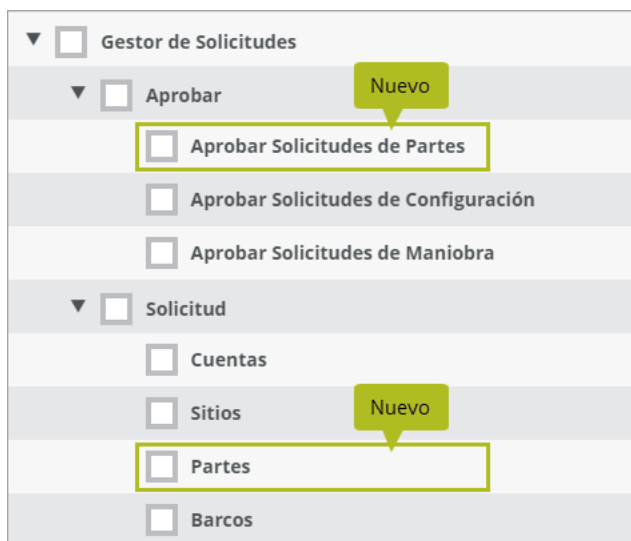


- Al agregar rastreo de partes desde las pestañas Abordo > Inventario > Partes e Inventario > Inventario > Partes. No puede actualizar el inventario de una parte rechazada.



## Permisos para solicitudes de partes y aprobar solicitudes de partes

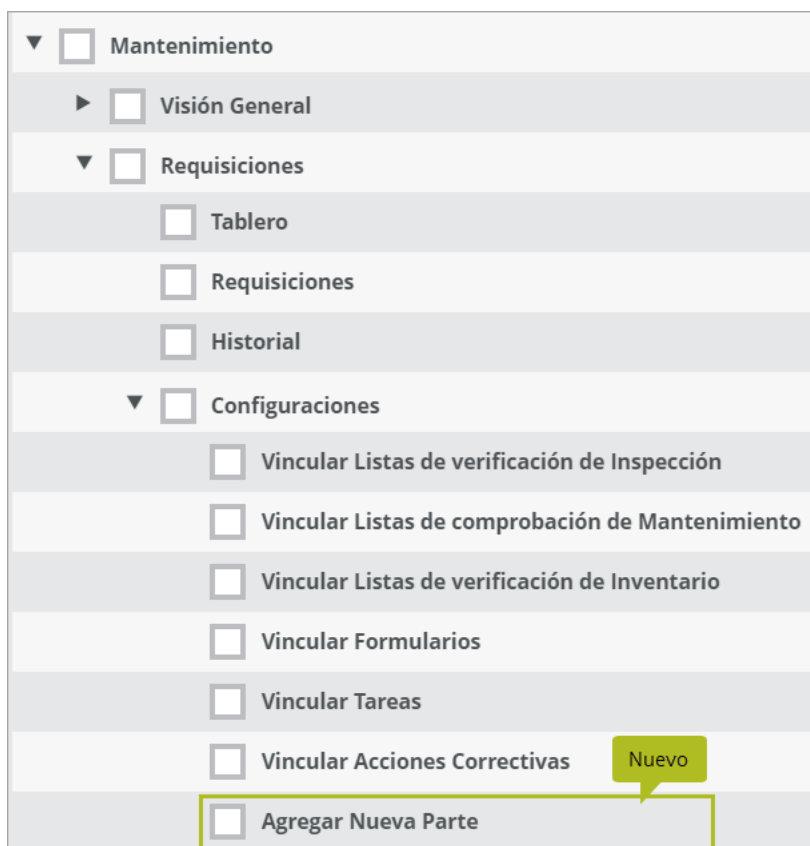
Agregamos un nuevo permiso al grupo Configurar > Gestor de Solicitudes > Solicitud para controlar qué usuarios pueden hacer solicitudes para agregar partes. También agregamos un nuevo permiso solo oficina al grupo Configurar > Gestor de Solicitudes > Aprobar para controlar qué usuarios pueden aprobar solicitudes para agregar partes.



Estos permisos estarán desactivados por defecto después de la actualización a la versión 1.23. Si desea que usuarios específicos tengan los nuevos permisos, debe agregarlos a sus funciones.

## Permiso para agregar nuevas partes directamente a las requisiciones

Agregamos un nuevo permiso para controlar qué usuarios pueden agregar nuevas partes directamente a las requisiciones sin tener que realizar una solicitud.



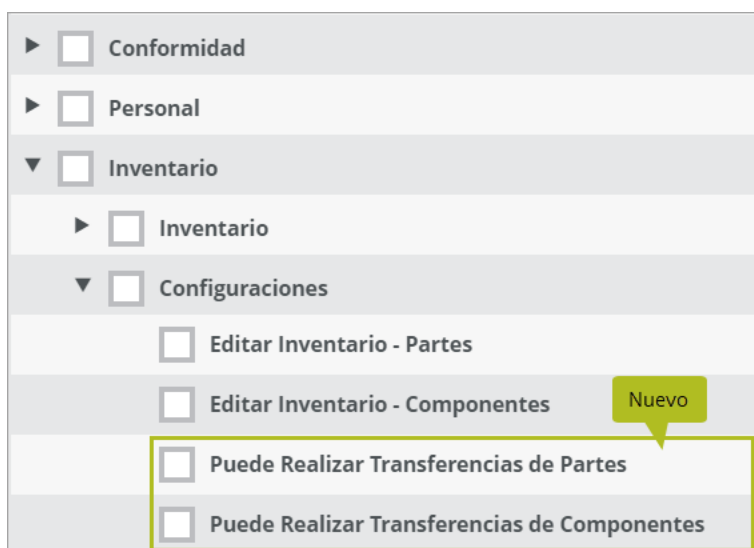
Para garantizar que cualquier persona que anteriormente tuviera la capacidad de agregar una parte a una requisición continúe haciéndolo, después de la actualización a la Versión 1.23, el nuevo permiso estará activado por defecto para los usuarios que tenían al menos uno de los siguientes permisos:

- Abordo > Requisiciones
- Mantenimiento
- Mantenimiento > Requisiciones
- Mantenimiento > Requisiciones > Requisiciones
- Configurar > Plantillas > Requisición

Si no desea que usuarios específicos tengan el nuevo permiso, debe eliminarlo de sus funciones.

## Permisos para transferir partes o componentes

Agregamos dos nuevos permisos al grupo Inventario > Configuraciones para controlar qué usuarios pueden transferir partes y componentes.

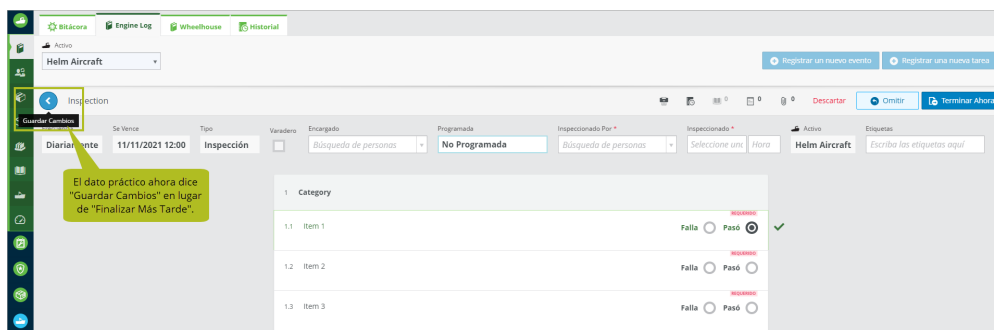


Los usuarios ahora necesitan los permisos Editar Inventario - Partes y Puede Realizar Transferencias de Partes para transferir partes. Para transferir componentes, necesitan los permisos Editar Inventario - Componentes y Puede Realizar Transferencias de Componentes.

Estos permisos estarán activados de forma predeterminada después de la actualización a la versión 1.23 para los usuarios que anteriormente tenían el permiso Editar Inventario - Partes y Editar Inventario - Componentes. Si no desea que usuarios específicos tengan los nuevos permisos, debe eliminarlos de sus funciones.

## Mejor indicación de que se guardará el progreso en listas de verificación y formularios

Cambiamos la redacción del dato práctico en la pequeña flecha azul en la parte superior izquierda de las listas de verificación y los formularios de "Finalizar Más Tarde" a "Guardar Cambios". Esperamos que este pequeño cambio les asegure a los usuarios que al hacer clic en el botón se guardará su progreso en una lista de verificación o en un formulario y que puedan regresar con seguridad para terminarlo más tarde.



## Los elementos fallidos en las categorías de aprobación de formularios pueden generar tareas

Ahora tiene la opción de generar una tarea a partir de un elemento Falló | Pasó o No | Si | N/A colocado dentro de una categoría de aprobación en una plantilla de formulario. Si el ícono Generar tarea está activado para el elemento, ahora se le pedirá a cualquier persona que seleccione Falló o No al completar formularios basados en esa plantilla que cree una tarea, aunque esas tareas no se publicarán hasta que se apruebe el formulario:

- Si se aprueba el formulario, se publicarán las tareas creadas dentro de la categoría de aprobación.
- Si el formulario se rechaza y se devuelve al paso anterior, las tareas creadas dentro de la categoría de aprobación no se publicarán hasta que se apruebe el formulario.
- Si se rechaza el formulario, se eliminarán las tareas creadas dentro de la categoría de aprobación. En la pestaña Historial, las tareas eliminadas aparecerán tachadas en la página de detalles del formulario.

## Seleccionar horas de vencimiento específicas para tareas y acciones correctivas

Anteriormente, solo podía seleccionar la fecha en la que vencen las tareas o acciones correctivas o cuando las tareas estaban programadas, pero el sistema configuraba automáticamente la hora a las 23:59h de la fecha seleccionada. Además, las fechas no tenían en cuenta las zonas horarias, lo que significaba que permanecían iguales independientemente de la zona horaria en la que se vieron.

Ahora, además de la fecha, también puede seleccionar la hora específica en la que desea que una tarea o acción correctiva vence o que se programe una tarea. La fecha y hora seleccionadas también se guardarán en su zona horaria, lo que significa que se ajustarán según la zona horaria en la que se visualizan.



**Nota** Todas las tareas o acciones correctivas creadas antes de la versión 1.23 aún vencerán o estarán programadas a las 23:59h de la fecha seleccionada y en la zona horaria en la que se crearon originalmente.

---

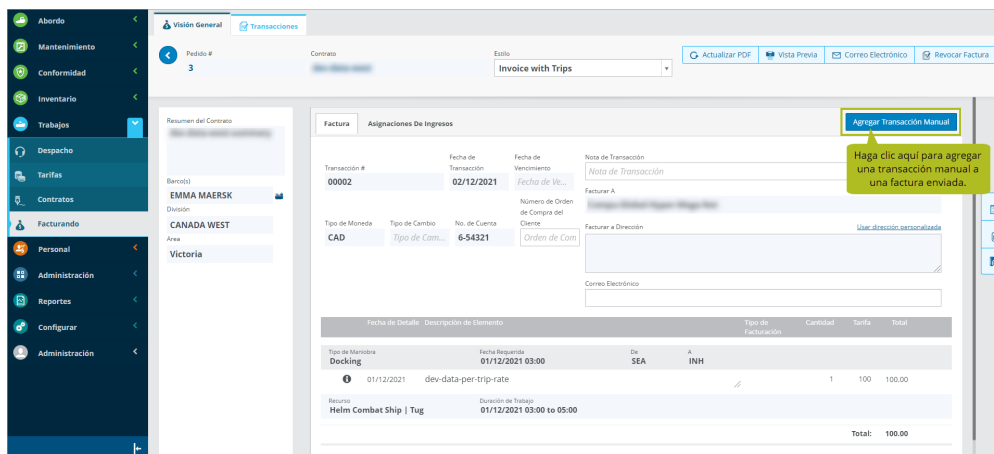


# Helm CONNECT Jobs

Hemos realizado los siguientes cambios en Helm CONNECT Jobs en esta versión.

## Agregar transacciones manuales a las facturas enviadas

Ahora puede agregar transacciones de tarifa plana o basadas en porcentajes a una factura después de que se haya enviado.



## Permiso para agregar transacciones manuales

Agregamos un nuevo permiso al grupo Trabajos > Facturando para controlar qué usuarios pueden agregar transacciones manuales. Este permiso estará desactivado automáticamente después de la actualización a la versión 1.23. Si desea que usuarios específicos tengan este permiso, debe agregarlo a sus funciones.



## Las reglas que usan "entre" ahora son inclusivas

Las reglas que utilizan la condición "entre" en tarifas y contratos ahora son inclusivas en lugar de exclusivas. Anteriormente, por ejemplo, si se usaba una condición "entre las 07:00 y las 12:00", una maniobra que comenzaba a las 07:00h no gatillaba la regla, pero ahora lo hará.

## **Los trabajos permanecen en modo de edición después de guardarlos**

Ahora es mucho más fácil actualizar trabajos a bordo de sus activos. Cuando abre un trabajo desde Abordo > Bitácora o Abordo > Registros, notará que eliminamos el botón Editar y que puede comenzar a registrar actividades e ingresar información de inmediato. Cuando haga clic en Guardar, verá una notificación en la esquina inferior derecha de la pantalla para indicar que se guardó su progreso y que el trabajo permanecerá en modo de edición para que pueda seguir trabajando.

## **Los números de trabajo se muestran más claramente a bordo**

Cuando abre un trabajo desde Abordo > Bitácora o Abordo > Registros, ahora verá el número de trabajo en el encabezado, a la izquierda del nombre del barco.

## **Opción para excluir fechas vacías en la pestaña Maniobras**

Agregamos una nueva casilla de verificación a la pestaña Trabajos > Despacho > Maniobras llamada Incluir Fechas Vacías que le permite incluir o excluir fechas vacías de sus resultados cuando filtra por fecha. Anteriormente, los resultados incluirían todos las maniobras en el rango de fechas seleccionado y cualquier maniobra con fechas vacías. Ahora, las fechas vacías se excluirán de los resultados a menos que seleccione la casilla de verificación Incluir Fechas Vacías.

- Para ver la casilla de verificación Incluir Fechas Vacías en el encabezado, primero debe hacer clic en el icono Alternar filtros avanzados.
- Para mantener la coherencia del comportamiento del filtro de fechas, después de la actualización a la versión 1.23, la casilla de verificación Incluir Fechas Vacías estará seleccionada (marcada) por defecto. Si desea excluir fechas vacías de sus resultados, debe cancelar la selección (desmarcar) de la casilla de verificación.
- Si desactiva la casilla de verificación Incluir Fechas Vacías y luego hace clic en el botón Restablecer para restablecer los filtros avanzados, la casilla de verificación se volverá a seleccionar por defecto.

# Helm CONNECT Personal

Hemos realizado los siguientes cambios en Helm CONNECT Personal en esta versión.

## Botón Aplicar filtros en la pestaña Programar

Para mejorar el rendimiento y la coherencia con otras áreas del Helm CONNECT, agregamos un botón Aplicar filtros a la pestaña Personal > Programar > Programar. Ahora, después de seleccionar los filtros que desea utilizar, debe hacer clic en el botón Aplicar filtros para aplicarlos.

## Deshabilitar pronóstico de nómina

El pronóstico de nómina incluye el trabajo planificado, pendiente y aprobado, mientras que datos reales incluye solo el trabajo aprobado. Anteriormente, Helm CONNECT calculaba automáticamente el pronóstico de nómina y los datos reales, lo que resultaba útil para las empresas que querían estimar sus necesidades futuras de nómina, pero suponía un uso innecesario de tiempo y recursos del sistema para las empresas que no necesitaban esta función.

En esta versión, ahora tiene la opción de deshabilitar el pronóstico de nómina para algunos o todos sus esquemas de nómina. En la pestaña Configurar > Nómina > Esquemas de Nómina, agregamos una casilla de verificación Pronóstico de Nómina a la vista detallada de cada esquema de nómina que le permite habilitar o deshabilitar el pronóstico de nómina para ese esquema.

También agregamos una columna Pronóstico de Nómina a la vista de lista en la pestaña Esquemas de Nómina para que pueda ver de un vistazo qué esquemas de nómina tienen el pronóstico de nómina habilitado.

Más sobre esta función:

- El pronóstico de nómina aumenta significativamente el tiempo que lleva procesar la nómina porque requiere que el motor de nómina realice el cálculo dos veces. Al deshabilitar el pronóstico de nómina, algunos clientes pueden reducir el tiempo de procesamiento de su nómina hasta en un 50 por ciento.
- Si el pronóstico de nómina está habilitado o deshabilitado en una división principal, esa configuración se aplicará automáticamente a todas las divisiones secundarias.
- Cuando actualice a la versión 1.23, la casilla de verificación Pronóstico de Nómina se seleccionará automáticamente en todos sus esquemas de nómina para asegurarse de que no experimente ninguna diferencia de comportamiento entre la versión 1.23 y la 1.22. Para deshabilitar el pronóstico de nómina para un plan de nómina en particular, debe desmarcar esta casilla de verificación manualmente.

## **Seleccione varios tripulantes o grupos de tripulantes en la pestaña Detalles De La Nómina**

Realizamos los siguientes cambios en el filtro Persona en la pestaña Personal > Nómina > Detalles de la Nómina:

- Se cambió el nombre del filtro a Tripulación
- Se modificó el filtro para permitirle seleccionar varios miembros de la tripulación en el filtro en lugar de solo uno.
- Se agregó la opción Escoger Grupos de Tripulación que le permite seleccionar uno o más grupos de tripulantes en el filtro

## **El registro de cambios indica si el cambio de tripulación está activado o desactivado**

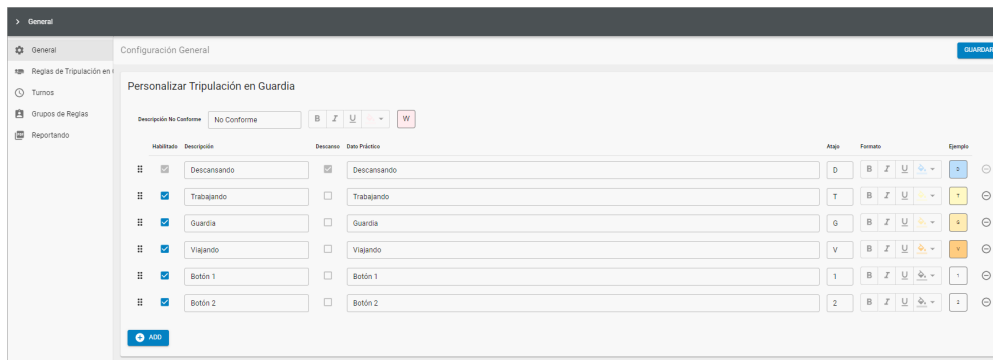
En la pestaña Personal > Programar > Registro De Cambios, ahora indicamos claramente si el cambio de tripulación está activado o desactivado.

## Tripulación en Guardia: La tripulación ya no puede confirmar datos futuros

Anteriormente, la tripulación podía confirmar los datos de trabajo-descanso para fechas futuras. Ahora, solo pueden confirmar datos para fechas hasta e incluyendo el día de hoy. Aparecerá una advertencia si intentan confirmar datos para fechas futuras.

## Tripulación en Guardia: Botones personalizados adicionales para los tipos de trabajo-descanso

Anteriormente, podía tener hasta cuatro botones para representar sus tipos de trabajo-descanso. Ahora, puede tener hasta diez botones.



**Nota** Si tiene más de cuatro botones, la barra de herramientas sobre la cuadrícula mostrará los atajos para cada botón en lugar de sus nombres completos.

## Tripulación en Guardia: Los datos de paginación ya no faltan ocasionalmente el último día

Abordamos un problema poco común en el que, cuando los datos se mostraban en varias páginas, ocasionalmente no se mostraban los datos del último día. Ahora, siempre se muestran los datos del último día.

## **Tripulación en Guardia: Los nombres de los tripulantes en la ventana Confirmar Tripulación en Guardia ahora se filtran correctamente**

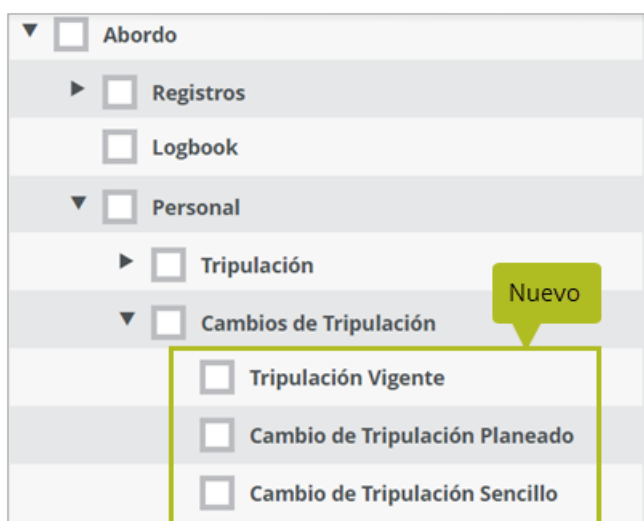
Abordamos un problema en la ventana Confirmar Tripulación en Guardia donde no se filtraba la lista de nombres de tripulantes en el campo Confirmar Como. La lista ahora se filtra correctamente por la división del usuario que inició sesión.

## **Tripulación en Guardia: Los permisos Notes y Confirm ahora se aplican correctamente**

Abordamos un problema en el que los permisos Notes y Confirm, que controlan quién puede adicionar notas o confirmar los detalles de trabajo-descanso, no se estaban aplicando. Los permisos ahora se aplican correctamente.

## **Nuevos permisos para cambios de tripulación**

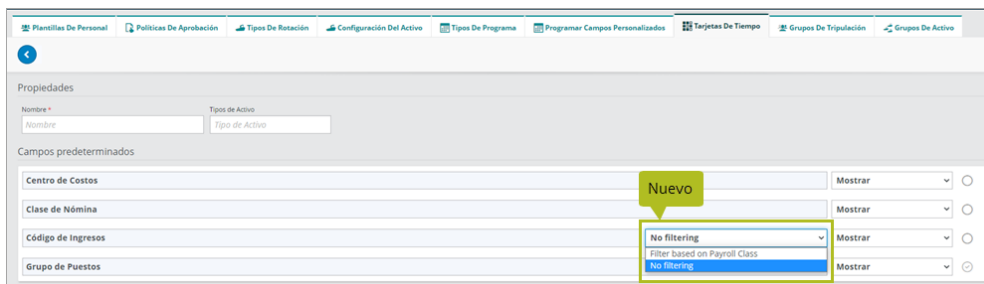
El 7 de septiembre, hicimos una pequeña actualización que agregó tres permisos al grupo Abordo > Personal en la pestaña Configurar > Usuarios > Funciones. Los nuevos permisos controlan el acceso a estas tres funcionalidades en la pestaña Abordo > Personal > Cambios de Tripulación: la lista de Tripulación Vigente, la lista de Cambio de Tripulación Planeado y el botón Cambio de Tripulación Sencillo.



Después de la actualización, los nuevos permisos se activarán automáticamente para los usuarios que anteriormente tenían el permiso Abordo > Personal > Cambios de Tripulación. Si no desea que usuarios específicos tengan algunos o todos estos permisos, debe quitarlos de sus funciones.

## Filtrar códigos de ingresos por clase de nómina

El 5 de octubre, hicimos una pequeña actualización que agregó una nueva opción de configuración a Helm CONNECT Personal que te permite filtrar los códigos de ingresos por clase de nómina. Después de la actualización, las configuraciones de tus tarjetas de tiempo existentes se establecerán automáticamente en "No filtering".





## Reportes y Dashboards

Realizamos los siguientes cambios en nuestros reportes y dashboards en esta versión. Estos cambios también pueden afectar a los datos de reportes vinculados a sistemas fuera de Helm CONNECT, como Power BI. Si tiene alguna pregunta sobre reportes y sus fuentes de datos, comuníquese con su gerente de cuentas.

### **Se agregó el campo Notificaciones de Cambio de Tripulación a varias fuentes de datos**

Agregamos un campo de Notificaciones de cambio de tripulación a las siguientes fuentes de datos:

- Registros Bancarios
- Total de Bancos
- Cambios de Tripulación
- Días de Descanso
- Transacciones de Nómina
- Personas
- Periodos de Trabajo

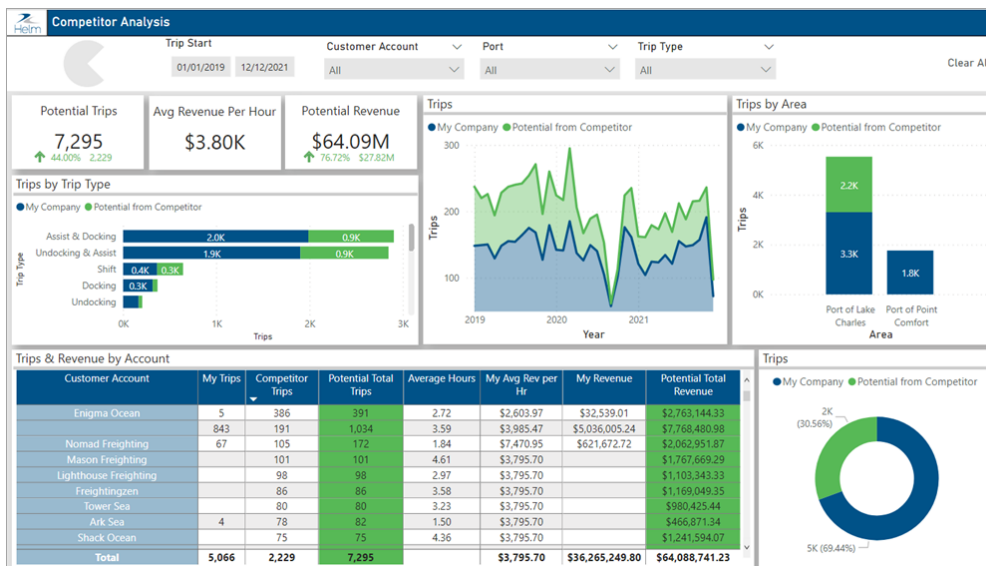
El nuevo campo le permite generar reportes de qué miembros de la tripulación tienen preferencias configuradas para las notificaciones de cambio de tripulación.

## Cambios en el Dashboard Jobs

Realizamos los siguientes cambios en el Helm CONNECT Dashboard Jobs en esta versión:

### Página Competitor Analysis (Análisis de la Competencia)

Agregamos una nueva página Competitor Analysis (Análisis de la Competencia) que compara las maniobras de su empresa con las maniobras de sus competidores y determina las maniobras e ingresos potenciales que podría obtener al sacar clientes de sus competidores.



### Página Invoicing (Facturando)

Agregamos una nueva página Invoicing (Facturando) que rastrea la información sobre las facturas de los clientes, incluida la cantidad total de facturas de todos los clientes y si esas facturas se han enviado o no. También rastrea el tiempo promedio para enviar una factura una vez que se completa una orden.

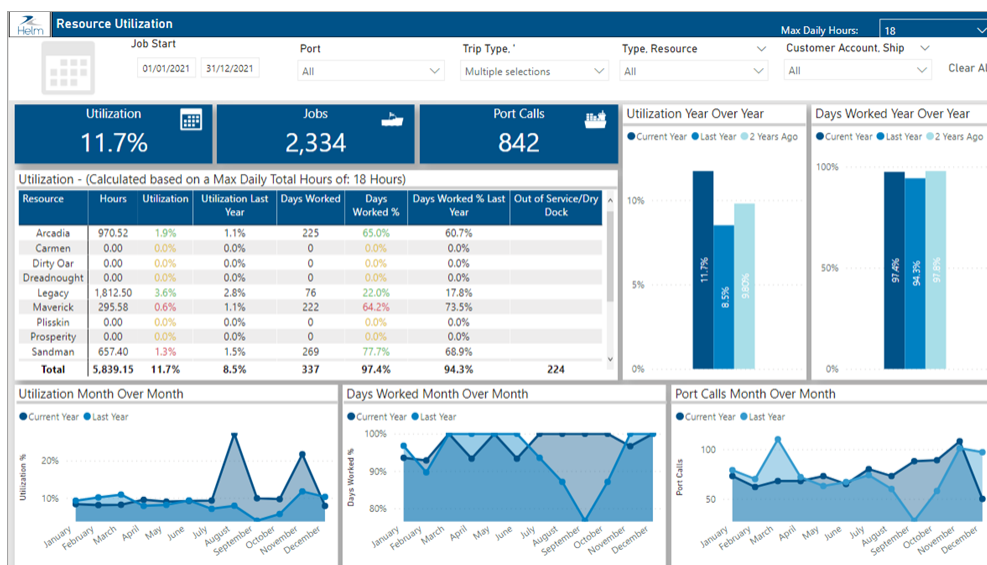
Aunque Helm CONNECT no realiza un seguimiento de las facturas que se han pagado, podemos importar esta información desde la mayoría de los paquetes de software de contabilidad. Con la adición de esta información, también podemos rastrear qué clientes tienen facturas pendientes para que pueda ver fácilmente qué parte de sus ingresos están pendientes y qué clientes tienen un historial de facturas impagas o atrasadas.



**Nota** Comuníquese con su gerente de cuentas para obtener más información sobre cómo importar esta información a Helm CONNECT.

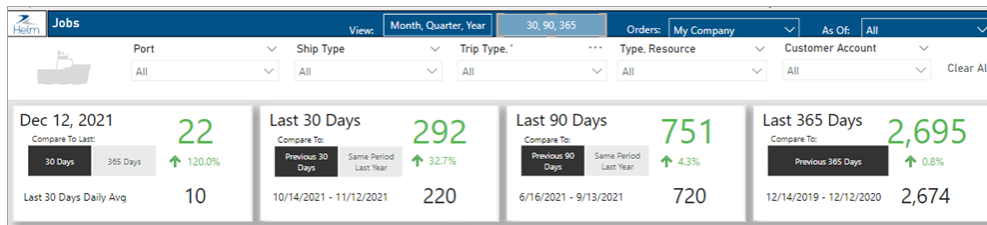
## Página Resource Utilization (Utilización de Recursos)

Cambiamos el nombre de la página de Resource Utilization (Utilización de Recursos) existente a Hourly Utilization (Utilización Por Hora) y agregamos una nueva página Resource Utilization (Utilización de Recursos) que rastrea cuántos días funcionan sus activos en un año calendario y determina el porcentaje de utilización por activo y en toda su flota. Las visualizaciones lo ayudan a ver si el tráfico de barcos (port calls) condujo a una disminución en la utilización.



## Períodos de 30, 90, 365

Agregamos nuevos períodos de 30, 90, 365 a las páginas de Jobs (Trabajos), Port Calls (Recaladas) e Revenue (Ingresos) que le permite alternar las métricas en la página de un formato de mes, trimestre, año a un formato de últimos 30, 90, 365 días.



## Períodos de comparación en gráficos de indicadores de ingresos

Agregamos períodos al gráfico de indicadores de ingresos (visualización) en la página Revenue (Ingresos) que le permite comparar sus ingresos por diferentes períodos de tiempo.

## Segmentación de Tipo de Recurso

Agregamos una nueva segmentación a todas las páginas del Dashboard Jobs que le permite filtrar las métricas en cada página por tipo de recurso.

## Trabajos de los Últimos 30 Días

Agregamos un nuevo gráfico de área (visualización) a la página Jobs (Trabajos) que muestra los últimos 30 días de trabajos por día.

## Ingresos Netos Últimos 30 días

Agregamos un nuevo gráfico de área (visualización) a la página Revenue (Ingresos) que muestra los últimos 30 días de ingresos netos por día.

## Columnas de Porcentaje de Crecimiento de los Últimos 30 Días

Agregamos una nueva columna Last 30 Days Growth % (% de Crecimiento de los Últimos 30 Días) a las tablas de las páginas Revenue (Ingresos) y Port Calls (Recaladas):

- Tabla Port Calls (Recaladas): La nueva columna muestra el crecimiento de las recaladas en los últimos 30 días con respecto a las recaladas de los 30 días anteriores.
- Tabla Revenue (Ingresos): La nueva columna muestra el crecimiento de los ingresos en los últimos 30 días con respecto a los ingresos de los 30 días anteriores.

## **Segmentación de órdenes**

Agregamos un selector de órdenes a las páginas Jobs (Trabajos) y Port Calls (Recaladas) que le permite filtrar las métricas en la página, ya sea por los órdenes de su empresa o por los órdenes de la competencia.

# Helm CONNECT API

Realizamos los siguientes cambios en nuestra API en esta versión.

## **Actualizar las asignaciones de ingresos a través del punto final Transactions**

Las asignaciones de ingresos ahora se pueden actualizar a través del punto final Transactions.

## **Cambios en el punto final Find Tasks**

Realizamos los siguientes cambios en el punto final Find Tasks:

- Ahora se puede filtrar por CreatedDate, ModifiedDate, CompletedDate, DueDate, ScheduledDate, y LastSyncDate.
- Agregamos un nuevo campo llamado ExternalNumber.

## **Solicitud de partes a través del punto final CreateOrUpdatePart**

Como parte del nuevo gestor de solicitudes para la función de partes, agregamos un nuevo parámetro llamado "asRequest" al punto final CreateOrUpdatePart que le permite agregar una nueva parte como una solicitud.

## **Cambios en el punto final FindRequisitionLineItems**

Hicimos los siguientes cambios en el punto final FindLineItems :

- La API output ahora incluye un campo ModifiedDate.
- Agregamos nuevos parámetros de string:
  - includeResolved - Establezca esto en true si quiere elementos de línea Closed/Canceled/ReceivedOnAsset incluidos en el output.
  - fromDate / toDate - Utilice esta opción para filtrar por la fecha en que se tocó por última vez el elemento de línea.

## Notas de Lanzamiento: Versión 1.23

- Además de las opciones de filtro de estado existentes, ahora puede filtrar por "Closed," "Canceled," o "ReceivedOnAsset"